

Древние греки называли мед волшебным эликсиром, продлевающим жизнь. На самом деле не только мед, но и пчелиный яд, маточное молочко, прополис, пыльца, перга и воск относятся к продуктам пчеловодства, способствующим продлению человеческой жизни. Все продукты пчеловодства представляют собой биологически активные вещества, действующие как биоэнергетические стимуляторы и обладающие ценными лечебными свойствами. Они повышают выносливость и работоспособность, незаменимы в экстремальных ситуациях, укрепляют иммунную систему.

При правильном использовании продуктов пчеловодства, результаты лечения многих заболеваний улучшаются в 1,5-2 раза. Удастся ускорить выздоровление при острых заболеваниях, предотвратить обострение хронических заболеваний и облегчить их течение, а в некоторых случаях, получить положительные результаты, когда официальная медицина оказывается малоэффективной.

С профилактической и общеукрепляющей целью применять эти продукты пчеловодства можно самостоятельно. Но в лечебных целях, особенно в острых случаях, необходимо обязательно посоветоваться с лечащим врачом.

Использование продуктов пчеловодства в лечебных целях

Применение продуктов пчеловодства в медицине (апитерапия) в последнее время получило широкое распространение. Это обусловлено, с одной стороны, стремлением использовать в лечебной практике немедикаментозные средства, к которым относятся и продукты пчеловодства; с другой стороны, неоправданное увлечение антибиотиками привело к росту аллергических заболеваний. Поэтому использование продуктов пчеловодства в лечебной практике вполне оправдано и расширяет возможности в лечении многих заболеваний:

- ◆ **сердечно-сосудистой системы;**
- ◆ **желудочно-кишечного тракта;**
- ◆ **заболеваний печени и желчевыводящих путей;**
- ◆ **легочной системы;**
- ◆ **верхних дыхательных путей;**
- ◆ **мочевыделительной и половой системы;**
- ◆ **в диетическом питании и т.д.**

Наиболее часто для лечения перечисленных заболеваний используют непосредственно мед, а также прополис, цветочную пыльцу, апилак.

Мед

Это сиропообразное густое вещество, вырабатываемое пчелами из нектара цветов медоносных растений. Использование меда в народной медицине известно с незапамятных времен среди различных народов мира.

- ◆ **Мед употребляется как общеукрепляющее, тонизирующее средство, восстанавливающее силы, улучшающее аппетит, как мочегонное и слабительное.**
- ◆ **Он обладает противомикробным действием, уменьшает рост различных микроорганизмов, а в ряде случаев полностью приостанавливает их рост.**



- ◆ **Особенно активен мед, собираемый пчелами с пихты, каштана и ели. Так, в разведении 1:60 он прекращает рост золотистого стафилококка, поэтому его применяют при перевязках ран и длительно не заживающих трофических язвах, ожогах.**

- ◆ **Мед благоприятен при лечении различных желудочно-кишечных заболеваний. Систематическое его применение способствует заживлению язв желудка и двенадцатиперстной кишки.**

◆ **Оказывает положительное действие на пищеварение, нормализует деятельность желудка (секрецию, тонус, моторику). Так, принятый в теплом растворе воды, задолго до потребления или после потребления пищи, он уменьшает секрецию желудочного сока, а в холодном растворе воды и непосредственно перед едой - нормализует моторику желудка, стимулирует выделение желудочного сока.**

- ◆ **Мед ускоряет перистальтику (сокращение) кишечника, назначается при коликах (заболевание кишечника) и гастритах (воспаление слизистой желудка). При этом у больных исчезает изжога и уменьшаются боли.**

- ◆ **Широко используется при самых разнообразных заболеваниях печени, желчных путей. Назначают мед с творогом, вместе с кашами (овсяной, гречневой, ячневой), фруктами (лимоном, яблоками, виноградом), растительными маслами.**

- ◆ **Потребление меда значительно улучшает общее состояние больного при органических, функциональных и инфекционно-воспалительных заболеваниях сердечно-сосудистой системы (миокардит, ревматизм, стенокардии и пр.).**

- ◆ **Является отличным средством при малокровии - повышает содержание гемоглобина в крови и тем самым устраняет усталость, головокружение, способствует повышению массы тела.**

- ◆ **Известно также успокаивающее и слабое снотворное действие меда.**

- ◆ **Ежедневное применение меда способствует укреплению нервной системы: одна столовая ложка, принятая с теплой водой или молоком перед сном, - прекрасное снотворное средство.**

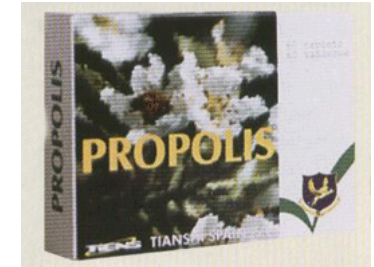
- ◆ **Используют мед и с внутренним жиром животных, например барсучьим, при лечении различных легочных заболеваний, в том числе и туберкулеза.**

- ◆ **Для лечения почечных заболеваний эффективно сочетать мед с лимонным соком, редькой, пить с настоем из трав или плодов шиповника.**

Несомненно, что перед применением меда с лечебной целью нужна консультация врача, так как при некоторых заболеваниях (выраженный сахарный диабет) назначение его противопоказано. Надо также иметь в виду и индивидуальную непереносимость меда (возможна аллергическая реакция) и других продуктов пчеловодства.

Прополис

Это продукт переработки пчелами смолистых веществ растительного происхождения. Пчелы их собирают с почек, молодых листьев, стеблей и коры деревьев. Такими растениями являются береза, тополь, пихта, сосна, а также дуб. Обладая сильным дезинфицирующим, а также бактерицидным свойством, прополис выполняет защитную роль. Химический состав прополиса довольно сложный и зависит от тех растений, с которых пчелы собирают вещества для его производства. В его состав входят: смолы и бальзамы - 55%, воск - 30%, эфирные масла - 10%, цветочная пыльца до 5%, которые, как известно, богаты различными витаминами, ферментами, микроэлементами, органическими кислотами и другими полезными веществами. Чистый прополис обычно буро-зеленого или коричневого цвета, с приятным специфическим запахом весенней свежести.



Лечебные свойства прополиса известны давно и широко используются в народной и клинической медицине.

- ◆ **Его с успехом используют при комплексном лечении таких заболеваний, как язвенная болезнь желудка, хронический гнойный отит, долго не заживающие раны, а также при воспалительных заболеваниях дыхательной системы.**

- ◆ **Он может применяться в стоматологии, дерматологии, в хирургии и других областях медицины.**

- ◆ **В медицинской практике используют прополисовые мази 10-, 15-, 20% при лечении ран, трофических язв и ожогов.**

Цветочная пыльца

Цветочная пыльца (мужская клетка цветка какого-либо растения) - представляет собой порошок от бледно-зеленого до коричневого цвета. Для пчел пыльца - важный источник питания, содержит белки, витамины, ферменты, минеральные соли, углеводы, жирные кислоты. Кроме того, пыльца содержит и гормоны. Химический состав пыльцы разнообразен и зависит от характера и вида растений. Несомненно, что пыльца, имея богатый и разнообразный состав, обладает широким диапазоном лечебного воздействия на организм.

Продукты пчеловодства и здоровье

♦ **Лечебные свойства пыльцы и ее смеси** дают положительный эффект при тяжелых инфекционных заболеваниях, при различных видах малокровия, заболеваниях желудочно-кишечного тракта, особенно при болезни печени, желчного пузыря, колитах, энтероколитах и язвах желудка.

♦ **Пыльца эффективна** при восстановлении сил в послеоперационном периоде, у людей престарелых и ослабленных хроническими заболеваниями.

Противопоказанием для использования, цветочной пыльцы служит лишь индивидуальная непереносимость, которая может выражаться в виде насморка, кашля, воспаления глаз, крапивницы и пр. В таких случаях пыльца отменяется.

Апилак

Это сухое вещество нативного пчелиного маточного молочка (секрета желез рабочих пчел).

Применяется как биогенный стимулятор при снижении жизненного тонуса, низком артериальном давлении, невротических расстройствах, нарушении лактации (образование и выделение молока у беременных) в послеродовом периоде. **У детей** показан при недоношенном сроке рождения и при недостаточном весе, малокровии. Недоношенным и новорожденным детям назначают по 0,0025 г (2,5 мг), а детям старше 1 месяца - по 0,005 г (5 мг) в виде свеч 3 раза в день



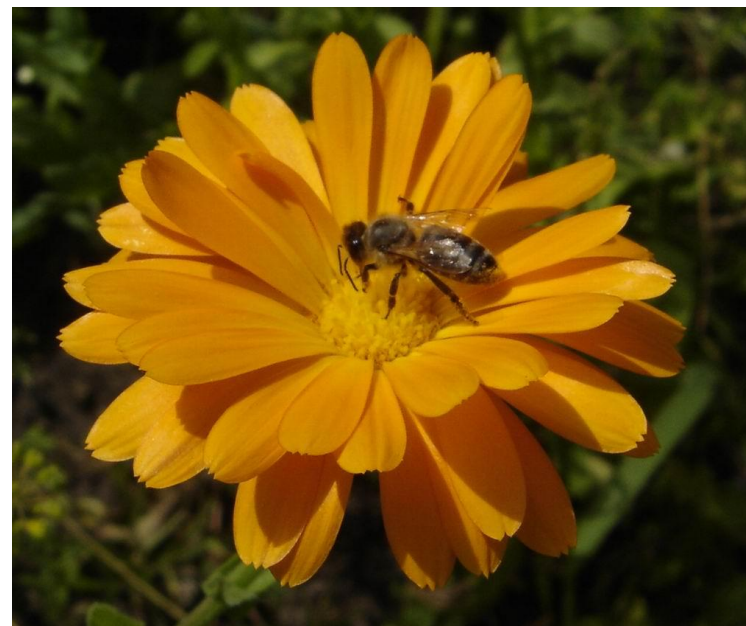
Взрослым назначается по 1 таблетке (0,01 г) 3 раза в день под язык в течение 10 - 15 дней. Курс лечения длится 7 -10 дней.

При повышенной индивидуальной непереносимости (нарушении сна) препарат отменяется или уменьшается доза.

Выпускается апилак в виде таблеток по 0,001 г (10мг); свеч, содержащих по 0,005 или 0,01 апилака; 3% мази (в тубах по 50 мг), которая применяется при кожных заболеваниях (кожный зуд, нейродермит, себорея).

Вышеперечисленные продукты пчеловодства применяются как в чистом, так и в комбинированном виде, причем последние более эффективны. В совокупности они обладают целым рядом ценнейших свойств: противомикробным, биостимулирующим, противовоспалительным, анестезирующим и т.п.

Использование чудодейственных свойств продуктов пчеловодства для профилактики и лечения различных недугов надолго сохранит Ваш высокий жизненный тонус, избавит от многих болезней.



Автор:
Редактор:
Художник:
Компьютерная верстка:
Ответственный за выпуск:

Кудравец Г.Л., зам.главврача 27-й поликлиники
Арский Ю.М.
Бибова Е.Г.
Дудько А.В.
Тарашкевич И.И.